

Uchwała Nr XXIV/127/17

Rady Miejskiej w Suraziu

z dnia 27 stycznia 2017r.

w sprawie przyjęcia i zatwierdzenia Planu Odnowy Miejscowości Rynki

Na podstawie art. 18 ust. 2 pkt 6 ustawy z dnia 8 marca 1990 r. o samorządzie gminnym (t.j. Dz. U. z 2016 r. poz. 446, poz. 1579.) Rada Miejska w Suraziu uchwala, co następuje:

§ 1. Przyjmuje i zatwierdza Plan Odnowy Miejscowości Rynki na lata 2017 – 2024 stanowiący załącznik Nr 1 do niniejszej uchwały.

§ 2. Traci moc Uchwała Nr XXVIII/158/2009 Rady Miejskiej w Suraziu z dnia 27 lutego 2009 r. w sprawie przyjęcia i zatwierdzenia Planu Odnowy Miejscowości Rynki.

§ 3. Wykonanie uchwały powierza się Burmistrzowi Surazia.

§ 4. Uchwała wchodzi w życie z dniem podjęcia.

Przewodniczący Rady Miejskiej


Agnieszka Edyta Filipczuk-Żamojda

Załącznik Nr 1 do Uchwały Nr XXIV/127/1

Rady Miejskiej w Suraz

z dnia 27 stycznia 2017 r.

PLAN ODNOWY MIEJSCOWOŚCI RYNKI NA LATA 2017 - 2024



Spis treści

1. WSTĘP	3
2. CHARAKTERYSTYKA MIEJSCOWOŚCI	4
2.1. Położenie i środowisko przyrodnicze	4
2.2. Środowisko społeczno-gospodarcze	5
3. DIAGNOZA STANU ISTNIEJĄCEGO	6
4. ANALIZA SWOT	7
5. KIERUNKI ROZWOJU MIEJSCOWOŚCI	8
6. ZADANIA PLANU ODNOWY MIEJSCOWOŚCI	9
7. UWARUNKOWANIA REALIZACJI PLANU	11
8. SPOSOBY MONITOROWANIA, OCENY I KOMUNIKACJI SPOŁECZNEJ	12
9. MAPA TURYSTYCZNA „DAWNE STAROSTWO SURAŻSKIE WYDANA PRZEZ MGOK W SURAŻU	13

1. WSTĘP

Plan Odnowy Wsi Rynki opracowany został w celu rozwoju miejscowości i ewentualnego pozyskania środków pomocowych.

Plan opracowany został przy udziale mieszkańców podczas zebrania wiejskiego w świetlicy wiejskiej w miejscowości Rynki.

Opracowany Plan Odnowy Miejscowości nie jest dokumentem zamkniętym. Na każdym etapie jego wdrażania wraz ze zmieniającymi się okolicznościami i wymaganiami będzie możliwość jego uzupełniania, poprawiania i udoskonalania.

Plan Odnowy Miejscowości „Naszą Małą Strategię” opracowali mieszkańcy i to oni są jego autorami. Powinni czuć się odpowiedzialni za jego wdrażanie. Gmina Suraz winna wspierać te działania, w szczególności przez opiekę merytoryczną i o ile to możliwe - wspierać finansowo.

Plan Odnowy Miejscowości wsi Rynki uwzględnia dla danego obszaru specyficzne uwarunkowania historyczne, geograficzne, gospodarcze i społeczno – kulturowe. Niniejsze czynniki wyraźnie oddziałują na rozwój lokalnej społeczności.

Wieś Rynki leży na północnym brzegu Narwi w środkowej części gminy i w opinii mieszkańców była pomijana w zakresie inwestycji przez władze samorządowe. Gmina Suraz jest najmniejsza pod względem powierzchni i ludności w województwie podlaskim i nie dysponuje wystarczającym budżetem, aby zrealizować wszystkie potrzeby mieszkańców.

Zgodnie ze statutem sołectwa, organem uchwałodawczym i kontrolnym dla wsi Rynki, jest zebranie wiejskie (zebranie ogółu mieszkańców), natomiast wykonawczym - sołtys. Działalność sołtysa wspomaga Rada Sołecka, która jest organem doradczym. Sołtys ma prawo do brania udziału w sesji i występowania na forum Rady Miejskiej w Surazu (nie ma on jednak prawa głosu). W latach 2014r. - 2016 r. miejscowość miała możliwość dysponowania i korzystania ze środków funduszu sołeckiego.

2. CHARAKTERYSTYKA MIEJSCOWOŚCI

2.1. Położenie i środowisko przyrodnicze.

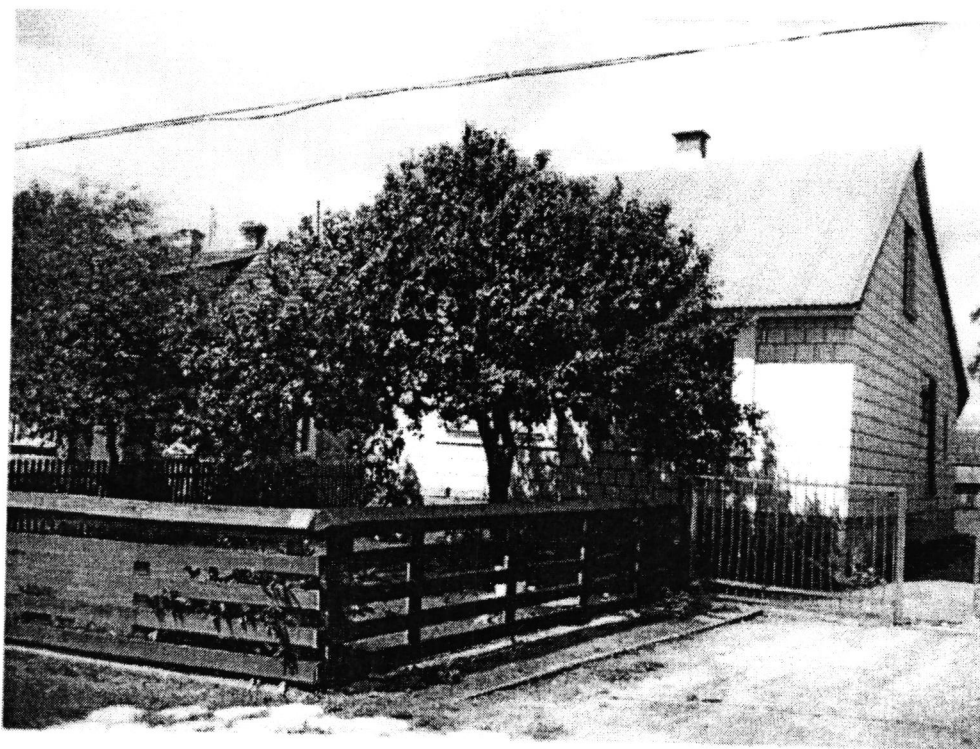
Miejscowość Rynki położona jest w północno-wschodniej Polsce, województwie podlaskim i powiecie białostockim, gminie Suraż. Od stolicy kraju odległe jest około 150 km a od stolicy województwa 25 km, od siedziby Gminy w Surażu o 10 km. Rynki graniczą bezpośrednio z sąsiednią wsią Średzińskie.

Pod względem geograficznym miejscowość Rynki położona jest w mezoregionie Wysoczyzny Białostockiej, mikroregionie Wysoczyzny Zabłudowskiej. Regiony te wchodzi w skład makroregionu Niziny Północnopodlaskiej, która należy do prowincji Wysoczyzn Podlasko-Białoruskich.

Rynki rozciągnięte są równoleżnikowo na długości około 500 m. Zbiegają się tu dwie drogi powiatowe z Zawyk do Rynek i z Doktorc do Turośni Kościelnej. Duży obszar gruntów należących do wsi stanowią grunty orne ponad 50% jej powierzchni.

Na północ i zachód od wsi położone są obszary leśne zajmujące kilkanaście % powierzchni gruntów wsi. Na południe od zabudowy wsi płynie ciek biorący początek w niewielkim jezioru i wpadający do Narwi. Zróżnicowany krajobraz decyduje o dużej atrakcyjności tego terenu





2.2. Środowisko społeczno-gospodarcze

Rynki liczą 73 mieszkańców. Przodkowie obecnych mieszkańców wywodzą się z ludności włościańskiej podległej Staroście Surażskiemu. Wieś założona została w połowie XVI w (1558r) i w przeszłości nosiła nazwę Rimki. Nazwa wsi pochodzi być może od zawodu rymarza o udokumentowanym nazwisku Rimko. Obecnie większość mieszkańców utrzymuje się z rolnictwa.

W okresie PRL Rynki administracyjnie były Gromadzką Radą Narodową. We wsi znajdowała się poczta, bank, ośrodek zdrowia, sklep GS. W 1957 r mieszkańcy wsi Rynki, Średzińskie i Zimnochy zakupili od Gminnego Ośrodka Maszynowego garaże i zamienili je na kaplicę w Rynkach. Po wielu trudach i przeszkodach ze strony władz w 1985 r została urygowana tu parafia p.w. N.M.P. Częstochowskiej. W 1998 r konsekrowano tu nowa świątynię wybudowana na rzucie ryby.

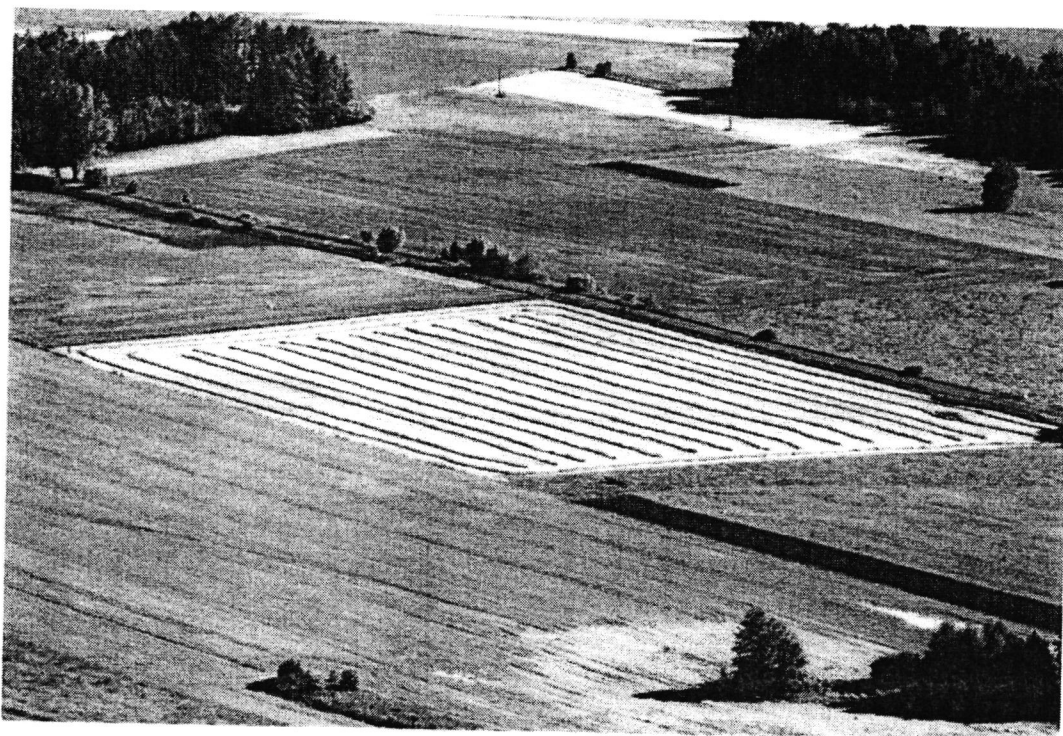
O pragnieniu posiadania kościoła w tej okolicy opowiada legenda. Mówi o istnieniu niegdyś świątyni w pobliżu Rynek, która zapadła się pod ziemię. Miała ona wznosić się na wzgórzu pod lasem, przy drodze prowadzącej z Rynek do Chodor. Miejsce to dzisiaj nazywane jest jeszcze „Kościeliskiem”. Przekazywana przez pokolenia opowieść o istniejącym tam niegdyś kościele odzwierciedla pragnienia miejscowej ludności do posiadania własnej świątyni.

3. DIAGNOZA STANU ISTNIEJĄCEGO

Rynki były niegdyś ważną miejscowością gdzie funkcjonowała Gminna Rada Narodowa, rozwiązana po reformie administracyjnej w 1975 r. Miejscowość została włączona do Gminy Suraż i stopniowo traciła na znaczeniu. Po zmianach ustrojowych w latach 80-tych załamał się system gospodarczy i wieś zaczęła również podupadać. Zahamowało to również rozwój miejscowości, czego przykładem była likwidacja ośrodka zdrowia, poczty, sklepu, biblioteki.

Pozytywnym impulsem do odnowy miejscowości był fakt powstania parafii oraz budowa remizy strażackiej i świetlicy w 1985 r. Życie mieszkańców wsi Rynki skupiło się wokół nowej świątyni i świetlicy. Mieszkańcy wsi aktywnie uczestniczą w życiu religijnym wspólnot parafialnych, obchodząc święta. Uzupełnieniem życia duchowego może być działalność kulturalna w świetlicy wiejskiej.

Mimo zmian następujących we wszystkich dziedzinach życia społeczność ta nadal żyje według zakorzenionych głęboko w jej mentalności tradycji przodków. Nowy ustrój, który okazał się niewydolny gospodarczo, wszelkimi sposobami próbował wpłynąć na mieszkańców wsi. Silne przywiązanie do tradycji przodków pozwoliło zachować swą tożsamość kulturową.



4. ANALIZA SWOT

Warunkiem niezbędnym do skutecznego zaplanowania rozwoju miejscowości Ryński jest dobra ocena jej aktualnego stanu oraz wiedza o czynnikach warunkujących jego kierunki rozwoju. Powszechnie stosowanym narzędziem służącym podsumowaniu wszystkich występujących czynników wzrostu i regresu jest analiza SWOT. Przy zastosowaniu tej metody mieszkańcy Rynek ocenili wewnętrzne uwarunkowania rozwoju swojego miasta (słabe i mocne strony) oraz czynniki zewnętrzne (szanse i zagrożenia)

Mocne strony	Słabe strony
<ul style="list-style-type: none">- Czyste środowisko przyrodnicze,- Istniejące walory kulturowe,- Znaczący potencjał rolniczy,- Rezerwy terenów pod inwestycje,- Duże rezerwy wody pitnej,- Występujące zasoby kruszywa,- Różnorodność atrakcji turystycznych,- Rozbudowa infrastruktury technicznej,	<ul style="list-style-type: none">- Niewystarczające środki na rozwój,- Brak postaw przedsiębiorczych,- Niekorzystne tendencje demograficzne,- Brak większych zakładów pracy,- Niska świadomość ekologiczna,- Niski poziom wykształcenia,- Słabe zagospodarowanie turystyczne,- Akty wandalizmu ze strony młodzieży,
Szanse	Zagrożenia '
<ul style="list-style-type: none">- Położenie geograficzne miejscowości,- Aktywność mieszkańców,- Dobre warunki rozwoju rolnictwa,- Wykorzystanie środków unijnych,- Współpraca zagraniczna ze wschodem,- Wspólna polityka promocyjna z innymi gminami i organizacja pozarządowymi,	<ul style="list-style-type: none">- Położenie z dala od głównych szlaków komunikacyjnych,- Trudne perspektywy rozwoju rolnictwa,- Trudności w dostępie do środków UE,- Biurokratyczne przepisy hamujące rozwój

5. KIERUNKI ROZWOJU MIEJSCOWOŚCI

Wieś Rynki obecnie jako siedziba nowej parafii ma możliwość rozwoju i oddziaływania na sąsiednie miejscowości. W przeszłości próbowano rozwijać miejscowość poprzez ulokowanie tu kilku instytucji, które upadły wraz z systemem polityczno-gospodarczym.

Aktywność mieszkańców znakomicie sprawdza się poprzez odnowienie życia duchowego i kulturalnego. Przejawia się ona poprzez udział w uroczystościach religijnych, rodzinnych oraz wiejskich.

Zdecydowana większość mieszkańców trudni się rolnictwem, wspieranym przez środki unijne. W celu poprawy warunków życia na wsi Gmina Suraz wraz z mieszkańcami zrealizowała m.in. w 2007r budowę przydomowych oczyszczalni ścieków, w 2009 r. wykonano kapitalny remont świetlicy wiejskiej oraz w 2016 r. wykonano częściowy remont chodnika.

Impulsem do dalszego rozwoju wsi było ożywienie kulturalne poprzez remont świetlicy wiejskiej. Świetlica wiejska Jest miejscem integracji mieszkańców spotykających się na uroczystościach rodzinnych i wiejskich.

W świetlicy można urządzić ekspozycję etnograficzną związaną z życiem wsi. Można również wykorzystać fakt pochodzenia z tej parafii znanego pisarza Edwarda Redlińskiego i urządzenia w świetlicy izby jego twórczości, organizacji spotkań literackich, przeglądów filmów i kabaretów nawiązujących do twórczości Redlińskiego.

Ważnym aspektem jest realizacja we wsi Rynki inwestycji związanych z poprawą infrastruktury technicznej m.in. przebudową dróg w tym remontem chodników oraz poprawą infrastruktury służącej zaopatrzeniu mieszkańców w wodę pitną oraz odprowadzania ścieków bytowych z gospodarstw.



6. ZADANIA PLANU ODNOWY MIEJSCOWOŚCI

Karta zadania nr 1

Nazwa zadania	Budowa przyzagrodowych oczyszczalni ścieków
Cel zadania	Poprawa warunków bytowych i sanitarnych mieszkańców
Przeznaczenie	Mieszkańcy wsi Rynki
Czas realizacji	2017-2019
Koszty realizacji zadania	50 000 zł
Projekty	1. Wykonanie dokumentacji technicznych oczyszczalni 2. Budowa oczyszczalni

Karta zadania nr 2

Nazwa zadania	Montaż odnawialnych źródeł energii na budynkach prywatnych (mieszkańców wsi Rynki) w szczególności instalacji kolektorów słonecznych i ogniw fotowoltaicznych
Cel zadania	Poprawa warunków bytowych mieszkańców wsi
Przeznaczenie	Mieszkańcy wsi Rynki
Czas realizacji	2017-2024
Koszty realizacji	800 000 zł
Projekty	1. Wykonanie dokumentacji technicznej 2. Montaż urządzeń

Karta zadania nr 3

Nazwa zadania	Budowa Sieci Wodociągowej we wsi Rynki
Cel zadania	Poprawa warunków bytowych i sanitarnych mieszkańców
Przeznaczenie	Mieszkańcy wsi Rynki
Czas realizacji	2017-2019
Koszty realizacji	180 000 zł
Projekty	<ol style="list-style-type: none"> 1. Wykonanie dokumentacji technicznej 2. Budowa Sieci Wodociągowej

Karta zadania nr 4

Nazwa zadania	Remont kapitalny odcinka drogi powiatowej Nr 1505 B Czaczki Wielkie – Rynki – Średzińskie – Zawyki – kontynuacja robót – ułożenie chodnika w miejscowości Rynki
Cel zadania	Poprawa infrastruktury drogowej
Przeznaczenie	Mieszkańcy wsi Rynki i osoby podróżujące
Czas realizacji	2017-2018
Koszty realizacji	80 000 zł
Projekty	<ol style="list-style-type: none"> 1. Wykonanie dokumentacji technicznej 2. Budowa chodnika

7. UWARUNKOWANIA REALIZACJI PLANU

Odpowiedzialność za wdrożenie Planu Odnowy Miejscowości Rynki spoczywać będzie na Radzie Miejskiej oraz Burmistrzu Suraża.

Zgodnie z zapisami Ustawy o samorządzie gminnym Burmistrz Suraża, odpowiada za inicjowanie, formułowanie, zabezpieczenie środków finansowych i realizację zadań gminy, a więc za programowanie i realizację celów strategicznych oraz za monitorowanie i nadzór nad całością działań podejmowanych w Gminie na rzecz rozwoju. W rękach Burmistrza Suraża skupiają się wszystkie działania związane z wdrażaniem Planu Odnowy Miejscowości Rynki.

Rada Miejska uchwalając POM określiła główne kierunki polityki rozwoju na poziomie miejscowości. Odpowiedzialnym za wybór bezpośrednich wykonawców inwestycji oraz dostawców usług i towarów, a także za wykonanie wszelkich zaplanowanych i finansowych działań niezbędnych dla osiągnięcia wyznaczonych celów będzie Burmistrz Miasta Suraż.

Za przeprowadzenie przetargów na inwestycje i usługi związane z realizacją projektów zawartych w POM odpowiadać będą wyznaczeni pracownicy Urzędu Miejskiego.

Za gromadzenie odpowiedniej dokumentacji i danych pozwalających na pełną kontrolę sposobu realizacji projektu odpowiedzialni będą wyznaczeni pracownicy Urzędu Miejskiego w Surażu.

Podstawową zasadą na której opierać się będzie zarządzanie planem jest zasada zrównoważonego rozwoju. Podstawą wdrażania musi być zintegrowane działanie.

Aby zapewnić szeroki udział społeczny w działaniach konsultacyjnych i koordynacyjnych pracy nad planem Burmistrz Miasta Suraż, na Sesji Rady Miejskiej będzie:

- rekomendował Radzie Miejskiej dokumenty programowe ważne dla polityki rozwoju miejscowości,
- rekomendował Radzie Miejskiej propozycje zmian w dokumentach programowych.

8. SPOSOBY MONITOROWANIA, OCENY I KOMUNIKACJI SPOŁECZNEJ

W celu zapewnienia efektywnego i oszczędnego wydatkowania publicznych środków finansowych stworzono spójny system monitorowania programu. Odpowiedzialność za monitorowanie Planu spoczywać będzie na Komisji ds. Planowania Strategicznego, która będzie dokonywać okresowych przeglądów wdrażania programu lokalnego. Bieżący monitoring sprawowany będzie przez instytucję zarządzającą programem w Urzędzie Miejskim czyli Burmistrza Suraza a w jego imieniu Sekretarza Gminy. Organy te zobligowane są do raportowania raz w roku z realizacji wdrażania planu rozwoju lokalnego, i na koniec inwestycji - raport końcowy.

Dla prawidłowego monitorowania niezbędne jest śledzenie zarówno postępów w realizacji celów Planu, jak i materializujących się priorytetów i działań. Ma to umożliwić ocenę prawidłowości i efektywności zadań oraz sprawne i elastyczne reagowanie na zmiany. Analiza powinna odbywać się w dwóch płaszczyznach, obejmujących ewolucję sytuacji wewnętrznej gminy oraz zmiany zachodzące w jej otoczeniu.

System monitorowania POM obejmował będzie obserwację realizacji celów i priorytetów rozwoju oraz realizację programu i projektów z niego wynikających. W związku z tym Plan będzie monitorowany i oceniany poprzez następujące wskaźniki:

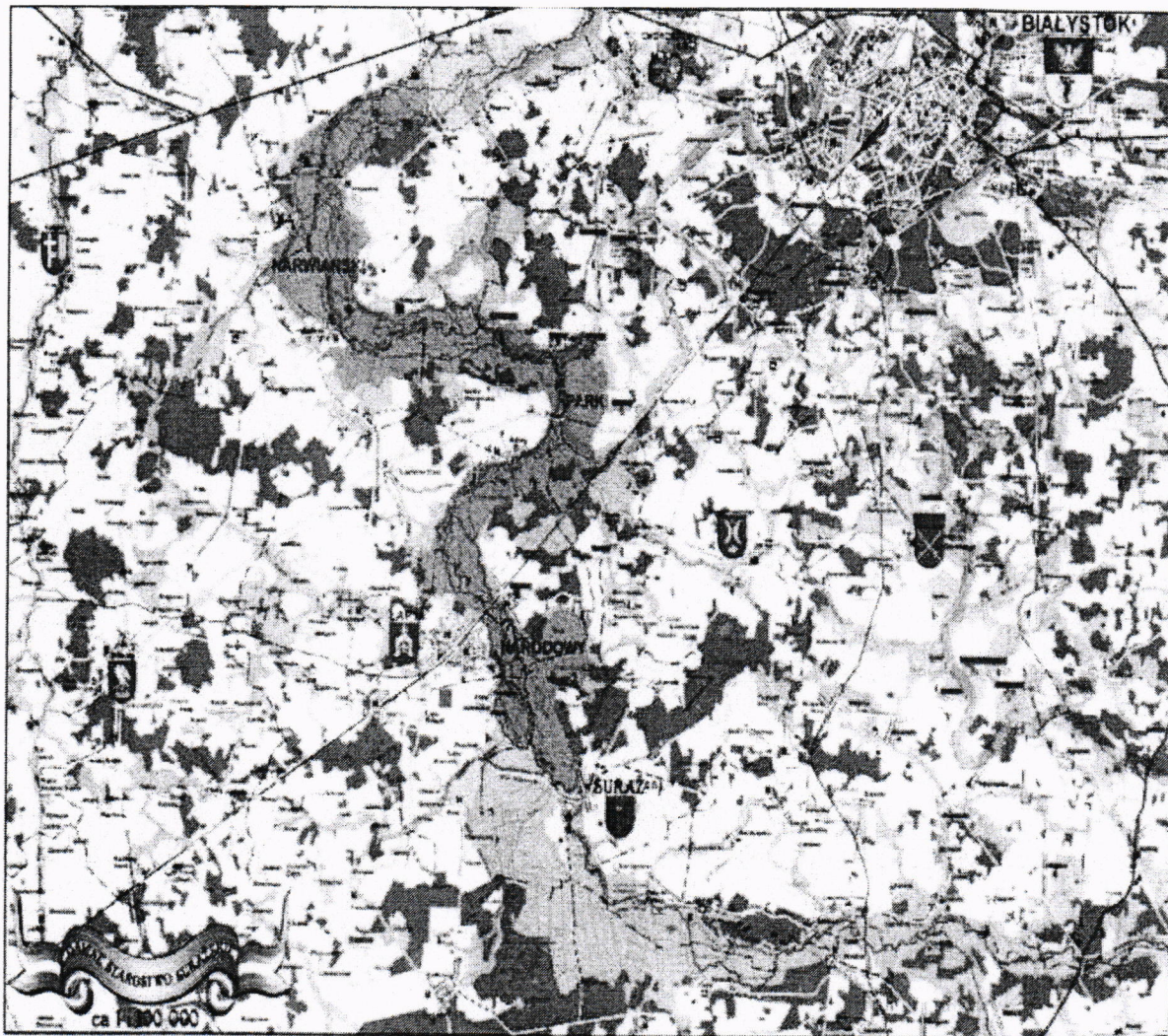
1. Liczba km zbudowanych i zmodernizowanych dróg.
2. Liczba nowopowstałych i zmodernizowanych obiektów użyteczności publicznej
3. Liczba nowych i utrzymanych miejsc pracy.
4. Liczba osób podejmujących własną działalność gospodarczą.
5. Liczba użytkowników korzystających z Internetu.
6. Liczbę i jakość oddanych urządzeń wodociągowych i urządzeń służących odprowadzaniu i zagospodarowaniu ścieków bytowych.

System monitorowania planu rozwoju ma zapewnić:

- kontrolę efektywnej realizacji przyjętych programów, osiągniętych rezultatów i wpływu, jaki wywierają podejmowane działania,
- skuteczne informowanie i ocena realizacji - wdrażanie celów i priorytetów.

Monitoring powinien umożliwić korygowanie działań, które nie przynoszą planowanych efektów, reagowanie na zmiany sytuacji w regionie.

9. MAPA TURYSTYCZNA „DAWNE STAROSTWO SURAŻSKIE WYDANA PRZEZ
MGOK W SURAŻU



Przewodniczący Rady Miejskiej

A.E.
Agnieszka Edyta Filipczuk-Zamojda