

**UCHWAŁA Nr VI/28/11
RADY MIEJSKIEJ W SURAŻU
z dnia 29.03.2011 r.**

w sprawie zatwierdzenia Planu Odnowy Miejscowości Zimnochy - Świechy


Na podstawie art.18 ust.2 pkt.6 ustawy z dnia 8 marca 1990 r. o samorządzie gminnym (Dz. U. z 2001 r. Nr 142 poz. 1591; z 2002 r. Nr 23 poz. 220, Nr 62 poz. 558, Nr 113 poz. 984, Nr 214 poz. 1806, Nr 153 poz. 1271, Nr 214 poz. 1806; z 2003 r. Nr 80 poz. 717, Nr 162 poz. 1568; z 2004 r. Nr 102 poz. 1055, Nr 116 poz. 1203; z 2005 r. Nr 172 poz. 1441, Nr 175 poz. 1457; z 2006 r. Nr 17 poz. 128, Nr 181 poz. 1337; z 2007 r. Nr 48 poz. 327, Nr 138 poz. 974, Nr 173 poz. 1218; z 2008 r. Nr 180 poz. 1111, Nr 223 poz. 1458; z 2009r. Nr 52 poz. 420, Nr 157 poz. 1241 z 2010 r. Nr 28, poz.142 i poz. 146, Nr 106, poz. 675, Nr 40, poz. 230) Rada Miejska w Surażu uchwala co następuje:

§ 1. Zatwierdza się Plan Odnowy Miejscowości Zimnochy - Świechy stanowiący załącznik do niniejszej uchwały.

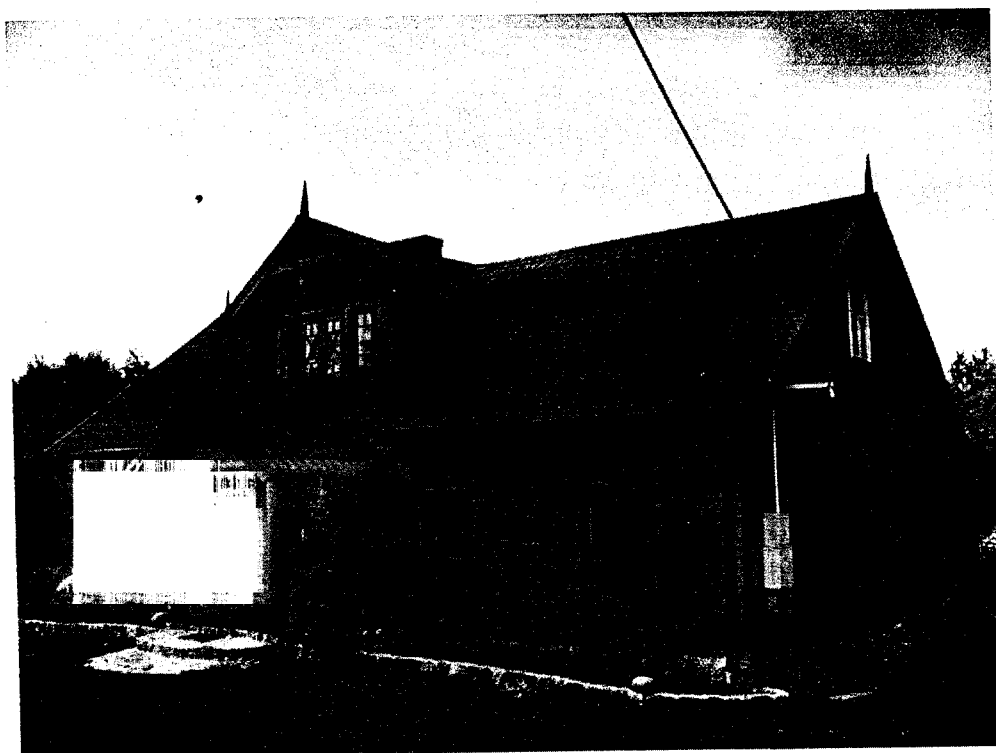
§ 2. Wykonanie uchwały powierza się Burmistrzowi Suraża.

§ 3. Uchwała wchodzi w życie z dniem podjęcia.

Przewodniczący Rady Miejskiej


Celina Chodorowska

PLAN ODNOWY MIEJSCOWOŚCI ZIMNOCHY-ŚWIECHY



Spis treści;

1. Wstęp.
2. Charakterystyka miejscowości
 - 2.1. Położenie i powierzchnia
 - 2.2. Środowisko przyrodnicze
 - 2.3. Historia wsi Zimnochy
 - 2.4. Środowisko społeczno-gospodarcze
3. Diagnoza stanu istniejącego
4. Analiza SWOT
5. Kierunki rozwoju miejscowości
6. Zadania programu
7. Uwarunkowania realizacji planu.
8. Sposoby monitorowania, oceny i komunikacji społecznej.

1. WSTĘP

Plan Odnowy Miejscowości Zimnochy-Świechy opracowany został w celu rozwoju wsi przy wsparciu środków pomocowych z Programu Rozwoju Obszarów Wiejskich na lata 2010-2017. Opracowany został przez Burmistrza Suraża z udziałem mieszkańców miasta i zatwierdzony na zebraniu w dniu 08.02.2010 r. a następnie uchwalony przez Radę Miejską w Surażu dnia 29.03 2011r.

Plan Odnowy Miejscowości Zimnochy-Świechy jest zgodny z głównymi dokumentami strategicznymi Gminy Suraż i Województwa Podlaskiego;

- Strategia Rozwoju Miasta i Gminy Suraż do roku 2019
- „Strategia rozwoju Województwa Podlaskiego do roku 2010” - opracowany przez władze lokalne województwa podlaskiego
- „Strategia rozwoju obszaru funkcjonalnego Zielone Płuca Polski”
- „Strategia zrównoważonego rozwoju Stowarzyszenia Gmin Górnej Narwi”
-opracowany przez stowarzyszenie gmin położonych na terenie Narwiańskiego Parku Narodowego,
- „Program Ochrony Środowiska dla Gminy Suraż” - opracowany przez Urząd Miejski w Surażu

2. CHARAKTERYSTYKA MIEJSCOWOŚCI

2.1. Położenie i powierzchnia.

Wieś Zimnochy-Świechy położona jest w północno-wschodniej Polsce, województwie podlaskim i powiecie białostockim. Od stolicy kraju odległa jest około 150 km, a od stolicy województwa 30 km i 10 km od siedziby gminy w Surażu.

Wieś rozciąga się wzdłuż drogi powiatowej na długości około 0,5 km i łączy się z Zimnochami-Sustami. Przy drodze powiatowej z Rynek do Leszni znajduje się przysiółek Zimnochy Ostasze wchodzący w skład Zimnochów Sustów.

Zimnochy-Świechy położone są w północno-wschodniej części gminy, a grunty wsi graniczą bezpośrednio na północy z terenami Gminy Turośń Kościelna a na wschodzie z Gminą Juchnowiec Kościelny. 1 km od wsi zlokalizowana jest stacja kolejowa Zimnochy.

2.2. Środowisko przyrodnicze.

Pod względem geograficznym wieś Zimnochy-Świechy położona jest na Wysoczyźnie Białostockiej, wchodzącej w skład makroregionu Niziny Północnopolaskiej, która należy do prowincji Wysoczyzn Podlasko-Białoruskich.

Tereny wsi wznoszą się około 150 m n.p.m., a deniwelacje względne nie przekraczają kilku metrów. Jest to teren lokalnego wododziału z którego wody odprowadzane są lokalnymi ciekami do rzeki Narwi. Na wododziale wykształcił się niewielki zbiornik wodny o naturalnym charakterze.

W północnej i zachodniej części gruntów wsi występują niewielkie fragmenty lasów o siedlisku borowym i olsowym. Ponad 50% powierzchni obszarów otaczających wieś stanowią grunty orne, ok. 30% łąki i pastwiska, 10% lasy i 10% obszary zabudowane.

2.3. Historia wsi Zimnochy-Świechy

Początki osad o wspólnej nazwie Zimnochy sięgają schyłku średniowiecza. Pierwsza wzmianka źródłowa o wsiach pochodzi z przywileju króla Aleksandra Jagiellończyka dla kościoła w Surażu z 1501r. Obie wsie Zimnochy: Susły i Świechy zobowiązane zostały wówczas do płacenia dziesięciny na rzecz suraskiej świątyni.

Obie wsie zostały osadzone na prawie bojarskim, których mieszkańcy pełnili służbę na rzecz zamku Suraskiego. Być może mieli wówczas zajmować się utrzymywaniem przejezdności traktu zimowego do Suraża, stąd nazwa wsi i późniejsze nazwiska mieszkańców.

Źródła historyczne wymieniają też Zimnochy; Grzegorze, Adamy, Reki. Wsie te funkcjonowały jako przysiółki rodowe i z czasem wchłonięte zostały przez inne lub wyludniły się. Reki znajdują się na terenie sąsiedniej gminy, a w gminie Suraż zachował się przysiółek Zimnochy Ostasze.

W 1569r. po zawarciu Unii Lubelskiej, Zimnochy znalazły się w Koronie Polskiej. Szlachta z Zimnoch pieczętowała się herbem ślepowron. W 1577r. posiadała 12 włók ziemi, tj. 190 ha i trudniła się głównie rolnictwem i kultywowaniem lokalnej tradycji. W 1692r. mieszkało tu tylko 35 rodzin.

Zimnochy dzieliły polityczne losy regionu; po 1795r. znalazły się w zaborze pruskim, a po 1807r. w zaborze rosyjskim. Po odzyskaniu niepodległości w 1919r. weszły do obrębu Zawyki w powiecie białostockim. Tragicznym piętnem odcisnęła się na mieszkańcach wsi II wojna światowa, podczas której doświadczyli wywózki na Syberię, deportacji do III Rzeszy oraz ostrzelania i spalenia wsi przez Niemców.

Od początku istnienia wsie należały do parafii w Surażu, natomiast w 1985r. stały się częścią nowoutworzonej parafii w Rynkach. Po wojnie wsie Zimnochy podlegały administracyjnie GRN w Zawykach z siedzibą w Rynkach. W tej sąsiedniej wsi znajdowały się ważniejsze instytucje obsługujące mieszkańców. Po kolejnej reformie administracyjnej Zimnochy znalazły się w gminie Suraż.

W 1955r. w Zimnochach została powołana OSP, a w 1976r. wybudowano remizę strażacką, pełniącą dzisiaj rolę świetlicy wiejskiej. W 2004r. zorganizowany został tu I Zjazd Rodu Zimnochów. Z tej okazji ukazała się też książka „Wieś Zimnochy w świetle tradycji historycznej od XV do XX w.”.

2.4. Środowisko społeczno-gospodarcze

Zimnochy-Świechy w 2010r. liczyły 32 osoby, a Zimnochy-Susły razem z Ostaszami - 89 osób. Liczba ludności w ostatnich latach utrzymuje się na niezmiennym poziomie.

Większość mieszkańców trudni się rolnictwem, pozostali dojeżdżają do pracy w sąsiednich miastach. Zarejestrowanych jest kilka podmiotów gospodarczych związanych z transportem, stolarstwem.

Jedynym obiektem publicznym w Zimnochach-Świechach jest świetlica wiejska zlokalizowana między dwoma wsiami. Stacja kolejowa Zimnochy na trasie Białystok-Lublin jest zlokalizowana poza obrębem wsi w odległości 1 km. Przejeżdża nią niewiele składów pociągów, a linia wymaga remontu.

Komunikację samochodową zapewnia autokar szkolny dowożący uczniów do szkół w Surażu oraz komunikacja PKS w najbliższej wsi Rynki w odległości 1km. W 2009 r. Zimnochy zyskały nowy wygląd poprzez budowę drogi asfaltowej łączącej dwie wsie.

Najważniejsze instytucje obsługujące ludność Zimnoch-Świechów znajdują się w Surażu. W budynku administrowanym przez Urząd Miejski zlokalizowane są również: Ośrodek Zdrowia, Poczta Polska, Bank Spółdzielczy. W Surażu ponadto znajduje się Posterunek Policji, Ochotnicza Straż Pożarna, zapewniające bezpieczeństwo jego mieszkańców.

Wszystkie instytucje oświatowe obsługujące wieś znajdują się również w Surażu. W ramach Zespołu Szkół i Placówek Oświatowo-Wychowawczych funkcjonuje Przedszkole Samorządowe, Szkoła Podstawowa i Gimnazjum Publiczne do których uczęszcza 250 dzieci, w tym kilka z Zimnochów-Świechów.

3. DIAGNOZA STANU ISTNIEJĄCEGO

Wieś Zimnochy-Świechy należy do peryferyjnych w gminie Suraż. Dlatego w przeszłości pozbawione były jakichkolwiek inwestycji. Dopiero w 2005r. w tej miejscowości rozpoczęto budowę przyzagrodowych oczyszczalni ścieków i była to pilotażowa inwestycja w całej gminie Suraż. W 2009r. wyremontowana została droga powiatowa łącząca dwie wsie Zimnochy-Świechy i Zimnochy-Susły ze środków gminy i starostwa.

Ważną rolę w życiu wsi pełni świetlica wiejska, wybudowana w 1976r. jako remiza strażacka. Organizowane są tu spotkania, uroczystości okolicznościowe mieszkańców, imprezy kulturalne. Szerokim echem odbił się I Zjazd Rodu Zimnochów zorganizowany tu w 2004. Świetlica wymaga remontu po 35 latach eksploatacji, chociażby z tego powodu iż jest to jedyny obiekt publiczny dla trzech miejscowości o wspólnej nazwie Zimnochy.

We wsi zachowało się kilka starych zagród, remontowanych przez nowych właścicieli, z zachowaniem tradycyjnej architektury. Mieszkańcy wsi przejmują pewne wzorce kulturowe również od przyjezdnych. Gromadzą także zbiory etnograficzne i pamiątki rodzinne związane z historią i tradycją swojej miejscowości.

Drogą powiatową z Rynek do Leszni obok wsi przebiega turystyczny Szlak Konopielki, nawiązujący do twórczości E.Redlińskiego, opisującego w sposób humorystyczny życie tutejszej ludności po II wojnie światowej. Przecina się on z historycznym traktem zimowym do Suraża, który stanowi atrakcję krajoznawczą.

Przesłanki wynikające z diagnozy stanu istniejącego we wsi dają podstawy do naprawy tego stanu rzeczy. Wieś wymaga inwestycji w postaci remontu świetlicy ale potrzebne jest wsparcie budżetu gminy środkami zewnętrznymi. Władze samorządowe doceniając aktywność i zaangażowanie mieszkańców wsi Zimnochów-Swiechów będą ubiegać się o takie środki aby zaspokoić podstawowe potrzeby mieszkańców.

4. ANALIZA SWOT

Warunkiem niezbędnym do skutecznego zaplanowania rozwoju wsi jest dobra ocena jej aktualnego stanu oraz wiedza o czynnikach warunkujących jego kierunki rozwoju. Powszechnie stosowanym narzędziem służącym podsumowaniu wszystkich występujących czynników wzrostu i regresu jest analiza SWOT. Przy zastosowaniu tej metody mieszkańcy Zimnochów-Swiechów ocenili wewnętrzne uwarunkowania rozwoju swojej miejscowości (słabe i mocne strony) oraz czynniki zewnętrzne (szanse i zagrożenia).

Mocne strony	Słabe strony
Czyste środowisko przyrodnicze Istniejące walory kulturowe Sąsiedztwo obszaru chronionego Znaczący potencjał rolniczy Duże rezerwy wody pitnej Brak ciężkiego przemysłu Różnorodność atrakcji turystycznych Rozbudowa infrastruktury technicznej	Niewystarczające środki na rozwój Brak postaw przedsiębiorczych Niekorzystne tendencje demograficzne Brak większych zakładów pracy Słabe zagospodarowanie turystyczne Akty wandalizmu ze strony młodzieży
Szanse	Zagrożenia
Rozwój kultury i życia duchowego Dobre warunki rozwoju rolnictwa Wykorzystanie środków unijnych Współpraca ze Starostwem Współpraca gminy z mieszkańcami Budowa stacji transformatorowej	Położenie z dala od głównych szlaków Trudne perspektywy rozwoju rolnictwa Wysokie koszty inwestycji Trudności w dostępie do środków UE Biurokratyczne przepisy hamujące rozwój Możliwość występowania awarii sieci wodociągowej, energetycznej, kanalizacji

5. KIERUNKI ROZWOJU MIEJSCOWOŚCI

Peryferyjne położenie wsi Zimnochy-Świechy w gminie Suraż, powoduje, że mieszkańcy tych wsi mają utrudniony dostęp do podstawowych usług mieszczących się w Surażu. Dlatego remont świetlicy wiejskiej w Zimnochach-Świechach spowoduje aktywizację mieszkańców i zapewnienie dostępu do kultury na miejscu. Główną imprezą która tu będzie organizowana cyklicznie to Zjazd Rodu Zimnochów. W świetlicy powstanie okolicznościowa ekspozycja pamiątek związanych z tym rodem.

Podstawowym kierunkiem rozwoju miejscowości pozostanie nadal rolnictwo. Obecnie funkcjonuje tu kilka dużych gospodarstw a pozostałe to gospodarstwa drobnotowarowe, produkujące na własne potrzeby. Jednak niezbyt korzystne warunki glebowe i sytuacja gospodarcza na rynku rolnym zmusi część mieszkańców do przekwalifikowania się.

Na południe od miejscowości planowane jest powstanie parku wiatrowego. Część gruntów rolnych zajęta zostanie pod budowę wiatraków. Na zachód od miejscowości planowana jest budowa stacji transformatorowej, która będzie odbierać energię odnawialną produkowaną przez wiatraki. Dzięki tym inwestycjom wzrosną dochody mieszkańców i gminy Suraż.

Część ludności może zająć się agroturystyką, czemu sprzyja przebieg Szlaku Konopielki, historycznego traktu zimowego, budownictwo drewniane. Kilka starych domów zostało już wyremontowanych i może służyć przyjmowaniu turystów. Stare domy nabywane są i remontowane przez mieszkańców z zewnątrz. W ten sposób zmieniany jest wygląd wsi przy zachowaniu lokalnej tradycji.

Planowane inwestycje przyczynią się również do poprawy warunków życia miejscowej ludności. Wyremontowane drogi i linia kolejowa ułatwi dostęp komunikacyjny mieszkańcom do sąsiednich miast.

6. ZADANIA PLANU ODNOWY MIEJSCOWOŚCI

Karta zadania nr 1

Nazwa zadania	Remont świetlicy wiejskiej
Cel zadania	Stworzenie miejsca integracji mieszkańców
Przeznaczenie	Mieszkańcy wsi Zimnochy
Harmonogram realizacji	2012-2013 r.
Kwota końcowa	100 000 zł
Źródło finansowania	Program Rozwoju Obszarów Wiejskich Środki własne gminy Suraz

Karta zadania nr 2

Nazwa zadania	Budowa drogi gminnej
Cel zadania	Poprawa infrastruktury drogowej
Przeznaczenie	Mieszkańcy wsi i użytkownicy drogi
Harmonogram realizacji	2014-2015
Kwota końcowa	500 000 zł
Źródło finansowania	Gmina Suraz

Karta zadania nr 3

Nazwa zadania	Budowa chodników we wsi
Cel zadania	Poprawa warunków życia mieszkańców
Przeznaczenie	Mieszkańcy wsi
Harmonogram realizacji	2016-2017
Kwota końcowa	120 000 zł
Źródło finansowania	Gmina Suraz, Powiat Białostocki

7. UWARUNKOWANIA REALIZACJI PLANU

Odpowiedzialność za wdrożenie Planu Odnowy Miejscowości Zimnochy - Świechy spoczywać będzie na Radzie Miejskiej oraz Burmistrzu Miasta Suraż

Zgodnie z zapisami Ustawy o samorządzie gminnym Burmistrz Suraża, odpowiada za inicjowanie, formułowanie, zabezpieczenie środków finansowych i realizację zadań gminy, a więc za programowanie i realizację celów strategicznych oraz za monitorowanie i nadzór nad całością działań podejmowanych w Gminie na rzecz rozwoju. W rękach Burmistrza Suraża skupiają się wszystkie działania związane z wdrażaniem Planu Odnowy Miejscowości Zimnochy Świechy.

Rada Miejska uchwalając POM określiła główne kierunki polityki rozwoju na poziomie miasta.

Odpowiedzialnym za wybór bezpośrednich wykonawców inwestycji oraz dostawców usług i towarów, a także za wykonanie wszelkich zaplanowanych i finansowych działań niezbędnych dla osiągnięcia wyznaczonych celów będzie Burmistrz Miasta Suraż.

Za przeprowadzenie przetargów na inwestycje i usługi związane z realizacją projektów zawartych w POM odpowiadać będą wyznaczeni pracownicy Urzędu Miejskiego.

Za gromadzenie odpowiedniej dokumentacji i danych pozwalających na pełną kontrolę sposobu realizacji projektu odpowiedzialni będą wyznaczeni pracownicy Urzędu Miejskiego w Surażu.

Podstawową zasadą, na której opierać się będzie zarządzanie planem jest zasada zrównoważonego rozwoju. Podstawą wdrażania musi być zintegrowane działanie.

Aby zapewnić szeroki udział społeczny w działaniach konsultacyjnych i koordynacyjnych pracy nad planem Burmistrz Miasta Suraż, na Sesji Rady Miejskiej będzie:

- rekomendował Radzie Miejskiej dokumenty programowe ważne dla polityki rozwoju miejscowości,
- rekomendował Radzie Miejskiej propozycje zmian w dokumentach programowych.

8. SPOSOBY MONITOROWANIA, OCENY I KOMUNIKACJI SPOŁECZNEJ

W celu zapewnienia efektywnego i oszczędnego wydatkowania publicznych środków finansowych stworzono spójny system monitorowania programu.

Odpowiedzialność za monitorowanie Planu spoczywać będzie na Komisji ds. Planowania Strategicznego, która będzie dokonywać okresowych przeglądów wdrażania programu lokalnego. Bieżący monitoring sprawowany będzie przez instytucję zarządzającą programem w Urzędzie Miejskim, czyli Burmistrza Miasta Suraz a w jego imieniu Sekretarza Gminy. Organy te zobligowane są do raportowania raz na kwartał z realizacji wdrażania planu rozwoju lokalnego, raz w roku - raport roczny i na koniec inwestycji - raport końcowy.

Dla prawidłowego monitorowania niezbędne jest śledzenie zarówno postępów w realizacji celów Planu, jak i materializujących się priorytetów i działań. Ma to umożliwić ocenę prawidłowości i efektywności zadań oraz sprawne i elastyczne reagowanie na zmiany. Analiza powinna odbywać się w dwóch płaszczyznach, obejmujących ewolucję sytuacji wewnętrznej gminy oraz zmiany zachodzące w jej otoczeniu.


System monitorowania POM obejmował będzie obserwację realizacji celów i priorytetów rozwoju oraz realizację programu i projektów z niego wynikających. W związku z tym Plan będzie monitorowany i oceniany poprzez następujące wskaźniki:

1. Liczba km zbudowanych i zmodernizowanych dróg.
2. Liczba nowopowstałych i zmodernizowanych obiektów sportowych.
3. Liczba nowych i utrzymanych miejsc pracy.
4. Liczba osób podejmujących własną działalność gospodarczą.
5. Liczba użytkowników korzystających z Internetu.
6. Liczbę i jakość oddanych urządzeń wodociągowych.

System monitorowania planu rozwoju ma zapewnić:

- kontrolę efektywnej realizacji przyjętych programów, osiągniętych rezultatów i wpływu, jaki wywierają podejmowane działania,
- skuteczne informowanie i ocena realizacji - wdrażanie celów i priorytetów.

Monitoring powinien umożliwić korygowanie działań, które nie przynoszą planowanych efektów, reagowanie na zmiany sytuacji w regionie.

Przewodniczący Rady Miejskiej

Celina Chodorowska